

Ключова информация за инвеститорите



Настоящият документ съдържа ключова информация за инвеститорите относно този Фонд. Документът не е с рекламна цел. Информацията се изисква по закон, за да бъде улеснено разбирането на естеството и рисковете, свързани с инвестирането във Фонда. Препоръчваме Ви да я прочетете, за да можете да вземете информирано решение относно евентуална инвестиция.

ERSTE RESPONSIBLE STOCK GLOBAL

ISIN код: AT0000A01GL7 (A) (EUR); AT0000646799 (T) (EUR); AT0000A0FSN4 (VTA) (EUR)

Фондът отговаря на изискванията на Директива 2009/65/ЕО.

Фондът се управлява от ERSTE-SPARINVEST Kapitalanlagegesellschaft m.b.H (инвестиционно дружество с ограничена отговорност).

Цели и инвестиционна политика

ERSTE RESPONSIBLE STOCK GLOBAL е фонд, който инвестира в акции. Инвестиционната му цел е дългосрочно нарастване на доходността чрез инвестиране при прилагане на критерии за етичност и устойчивост.

Основните инвестиции на Фонда (най-малко 51% от портфейла му) са в акции на предприятия от цял свят под формата на директно придобити отделни ценни книжа, тоест не непряко или пряко през инвестиционни фондове или деривати, които след предварителен подбор са били квалифицирани от управляващото дружество като устойчиви.

В рамките на подбора емитентите се оценяват на базата на рисковете, свързани с тяхната екологична, социална и управленска политика. В инвестиционния портфейл могат да бъдат приети само предприятия, в чиято бизнес политика управляващото дружество успее да открие достатъчна устойчивост на развитието (при прилагането включително и на по-долу посочените положителни критерии). Този анализ включва вътрешна оценка и евалуация, както и външно проучване. Освен това, за да са подходящи за инвестиране, емитентите не трябва да попадат в изключенията, предвидени от Фонда.

При подбора се прилагат критерии, според които се изключват атомната енергия, червената и зелената генна технология, детският труд, доказаното (в голям мащаб) манипулиране на пазара, порнографията, въоръжаването/оръжията, тютюнопроизводството, неналожителните опити с животни, смъртното наказание, абортите, добивът и преработването на термични въглища, добивът на нефт чрез фрекинг и от катранен пясък, неспазването на дори и един от четирите принципа на Декларацията на МОТ (Международна организация на труда) за основните принципи и права в областта на труда.

Изключително неатраaktivни и поради това причислени към изключващите критерии при подбора за инвестиране са експлоатацията на околната среда, на трудещите се и обществото, дискриминацията на жените и малцинствата, ограничението на свободата на медиите и словото, петролната промишленост, и по-

специално неконвенционалните методи за добив на нефт и газ, както и обработката на кожи.

При подбора фондът оценява положително подходящите условия на труд, стимулирането на образованието, корпоративното управление, възобновяемите източници на енергия, сведенията до минимум показатели за замърсяване на околната среда, медицинската/здравната профилактика, икономията на ресурсите, лидерството в екологично чистите технологии и чистотата на водните ресурси.

Повече информация относно изключващите критерии, както и относно критериите за положителна и отрицателна оценка ще намерите в проспекта, раздел II, точка 12.

Общият обем на инвестициите в акции на инвестиционни фондове не може да надхвърля 10% от портфейла на Фонда.

Деривативните инструменти, като част от инвестиционната стратегия и с цел покриване на рискове, могат да достигнат до 35% от портфейла на Фонда.

Подробна информация относно възможностите за инвестиране ще намерите във Фондовите правила, член 3, или в проспекта, раздел II, точка 12.

Регулярните доходи на Фонда се разпределят като дивиденди за акциите от клас (A), докато дивидентите за акциите от класове (T) и (VTA) остават във Фонда и увеличават стойността на акциите.

Можете да изкупите обратно акциите си във Фонда в работните дни на борсата дни. Управляващото дружество може да спре обратното изкупуване, ако това се налага от извънредни обстоятелства. Цената за обратно изкупуване съответства на стойността на акцията, закръглена към най-близкия цент. Стойността на акцията се изчислява в евро.

Фондът може да се окаже неподходящ за онези инвеститори, които имат намерение да изтеглят обратно парите си от Фонда през следващите 6 години.

Профил на риска и доходността

← Потенциално по-ниска доходност

← По-нисък риск

Потенциално по-висока доходност →

→ По-висок риск

| | | | | | | |
|---|---|---|---|---|---|---|
| 1 | 2 | 3 | 4 | 5 | 6 | 7 |
|---|---|---|---|---|---|---|

Индикаторът показва движението на цените на акциите в категориите от 1 до 7 на база на минало развитие. Той описва съотношението между шансовете за повишение и рисковете за намаление на стойността, което може да се повлияе от колебанията в курса на инвестираните активи, както и от валутните колебания или от концентрирането на притежаването от Фонда инвестициите.

Категоризирането не е надежден критерий за бъдещото развитие и може да се промени с течение на времето. Причисляването към категория 1 не означава, че става въпрос за безрискова инвестиция. Освен това категоризирането не преследва определена цел и не дава гаранции.

На базата на измерени в миналото курсови колебания е определена категория 5.

Рискове, които по правило не попадат в тези категории, но въпреки това са от значение за Фонда:

Кредитен риск и риск, свързан с контрагента: Отпадането на издател на ценни книжа или на контрагент може да доведе до загуби за Фонда. Кредитният риск описва как се отразява специфичното развитие на издателя, което, наред с общите тенденции на капиталовите пазари, влияе върху курса на дадена ценна книга. Дори и при внимателен подбор на ценни книжа не се изключва възможността от загуби вследствие на фалит на техните издатели.

Рискът, свързан с контрагента, представлява риска на страна по съвместен договор частично или изцяло да не получи свое вземане. Това се отнася до всички договори, които се сключват от името на Фонда.

Ликвиден риск: Рискът, дадена позиция от активите на Фонда да не може да бъде продадена, ликвидирана или приключена при ограничени разходи в рамките на подходящо кратък срок, което нарушава възможността на Фонда да изпълнява по всяко време задълженията си, свързани с обратно изкупуване и изплащане.

Оперативен риск: Рискът от загуба за Фонда в резултат на неадекватни вътрешни процеси и пропуски по отношение на хората и системите на управляващото дружество или от външни събития, както и юридическият и документният риск, а също и такъв, свързан с процедурите на търгуване, сетълмент и оценка, извършвани от името на Фонда.

Риск, свързан с депозитаря: Фондът може да понесе загуби вследствие на грешки на депозитаря, при които се съхраняват активите му.

Рискове от използването на деривати: Фондът използва деривати не само за покриване на рискове, но и като активен инструмент за инвестиране, което увеличава риска за Фонда.

Рисковете за Фонда са подробно обяснени в проспекта, раздел II, точка 12.

Такси

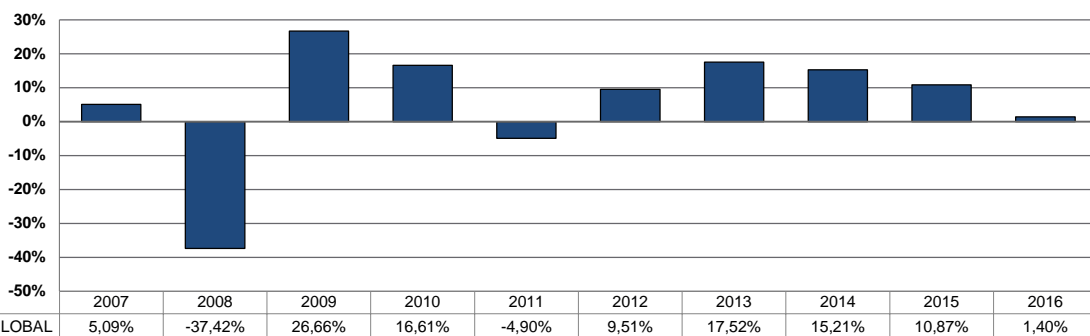
| | |
|--|-------|
| Събираните такси се използват за управлението на Фонда. В тях са включени и разходите за пласиране и маркетинг на акциите на Фонда. Тези такси водят до намаляване на потенциала за растеж на инвестицията. | |
| Еднократни такси, удържани преди или след инвестицията: | |
| Такса за записване | 5,00% |
| Такса за обратно изкупуване | 0,00% |
| Това е максималната сума, която може да бъде удържана от средствата преди тяхното инвестиране. Информацията относно актуалните такси може да бъде поискана по всяко време от мястото на продажба. | |
| Такси, поемани от Фонда в рамките на една година: | |
| Текущи такси | 1,75% |
| Текущите такси са базирани на разходите за финансовата година, която е приключила на 30.11.2016 г. В текущите такси се съдържат възнагражденията за административното управление и всички такси, които се събират в рамките на една година. Трансакционните разходи не се покриват от текущите такси. Текущите такси могат да варират от година за година. Как са разпределени отделните части, съставляващи текущите разходи, е представено в актуалния отчет, в точка „Разходи“. | |

Резултати от минали периоди

Следващата графика показва резултатите от дейността на Фонда в евро при отчитане на всички разходи и такси, с изключение на таксите за записване и обратно изкупуване.

Въз основа на резултатите от минали периоди не може да се правят изводи за бъдещо развитие.

Фондът е създаден на 17.07.2003 г.



Към 19.02.2015 г. сроковете за определяне на доходността преди 31.12.2012 г. са уеднаквени със задна дата.

От 16.02.2016 г. нататък се посочва доходността на класа акции (Т).

Практическа информация

Банка депозитар: Erste Group Bank AG, Am Belvedere 1, 1100 Виена.

Информацията относно всички други места за плащане и продажба ще намерите в проспекта, раздел II, точка 17.

Цените за емитиране и обратно изкупуване са публикувани в интернет на адрес: http://www.erste-am.com/en/mandatory_publications.

Подробности относно актуалната политика за възнагражденията (начините за изчислението им, лицата, отговарящи за отпускането им, състава на комитетата по възнагражденията, ако има такъв) можете да намерите на адрес: http://www.erste-am.at/de/private_anleger/wer-sind-wir/investmentprozess, а при поискване безплатно ще Ви бъдат предоставени на хартиен носител.

Още информация се публикува в Официален вестник на Виена (Amtsblatt zur Wiener Zeitung).

Информация за евентуални ограничения върху продажбите, съответно други данни за Фонда, са посочени в проспекта.

По всяко време може да получите безплатно проспекта, включително Фондовите правила, Ключовата информация за инвеститорите, годишните и шестмесечните отчети, както и всякаква друга информация на немски език от управляващото дружество или банката депозитар и нейните филиали, както и на интернет страницата на управляващото дружество на адрес: http://www.erste-am.com/en/mandatory_publications (на тази страница Ключовата информация за инвеститорите понякога се публикува и на други езици).

Облагането с данъци на доходите или капиталовите печалби от Фонда зависи от данъчното законодателство на държавата на съответния инвеститор и/или от мястото, където се инвестира капиталът. При въпроси потърсете професионално мнение.

ERSTE-SPARINVEST Kapitalanlagegesellschaft m.b.H може да бъде подведено под отговорност въз основа на декларирания в настоящия документ информация само ако тя е подвеждаща, неточна или е в противоречие със съответните части от проспекта на Фонда.

Фондът е получил разрешение в Австрия и подлежи на регулиране от Österreichische Finanzmarktaufsicht Wien (австрийски орган за надзор над финансовите пазари).

Към 24.05.2017 г. Ключовата информация за инвеститорите е вярна и актуална.